

つくし保育園 だより



お部屋は全て園庭を取り囲むガラス張りで明るく開放的な雰囲気

心を豊かにする木のぬくもりのある保育室

発刊によせて

園長 平澤幸子

当初より念願であった機関誌『つくし保育園だより』もようやく発刊に至りました。

今年4月に地域の皆様のご理解とご協力のおかげで吉田区に保育園を開設することができました。0歳児から5歳児まで60人定員の小さな保育園です。この小さな規模を生かし、異年齢児保育をおこなっています。昨今は兄弟が少ない家庭が多くなっています。異年齢児保育をする中で、大きい子が小さい子をいたわり、やさしく面倒をみたり、また、小さい子は大きい子に甘えたり、教えてもらったり・・・家庭での兄弟のような関係が育ってくれればと、取り組んでいます。それらを土台に、好奇心や探究心を育てるため、季節にみ合う外遊びやお散歩を重点に取り入れています。リズム運動を行ったり、体をたくさん使った遊びも行います。

そして、どの子もいきいきかがやきながら生活できる保育をめざしていきます。

また、地域の皆様とも日常的に交流をしていただきたいとも願っています。もうすでに、お散歩に出ると、いろいろな人から声をかけてもらっています。子どもたちもそれがとってもうれしいようです。そして、職員も励みになります。まだまだ、始まったばかりですので、ご近所の皆様初め、地域の皆様にもご迷惑をおかけすることも多々あるかと思いますが「吉田につくし保育園があって良かった！」と言ってもらえるような保育園づくりを目指していきます。

どうぞ、末永く、つくし保育園とお付き合いしていただきたく、お願いいたします。



つくし歳時記

2015.5月~10月



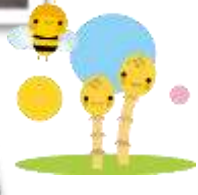
みんなの手型でこのぼりを作りました



茶つみ



★プールあそび★



★お泊り保育★



保育方針について…心がけていること

社会福祉法人伊東つくし会つくし保育園の前身は乳児共同保育所つくし保育園でした。

そこでの保育理念は、「個々の個性を尊重し、自然の中で心を育み、保育者と保護者がいっしょに子どもたちの育ちを喜び合える」ことを目指した保育を行ってきました。

社会福祉法人となり、規模も大きくなりましたが、理念は継承し、「ひとりひとりを大切にし、育ちを見守り、個性を生かす保育」を心がけています。

子どもたち、保護者の方が「つくし保育園で良かった！」と思ってもらえるような保育を日々重ねていけるよう、職員一同、気持ちを一つにして頑張っていきますので、これからもご支援いただきたく、よろしくお願いいたします。

保育理念

～ひとりひとりを大切に～

- ・基本的な生活リズムを確立させ、個性を生かす保育を行います。
- ・自然の中でいろいろな変化を五感で学べる保育を行います。
- ・思いやりの心を育む保育を行います。
- ・保育者と保護者がこどもの育ちを共に喜び合える保育をめざします。

子育て支援センター つくしんぼ(つくし保育園の中に併設されています)

子育て支援センターつくしんぼは、まだどこにも入園していないお子さんと保護者のかたがどなたでも無料で遊べる場所です。

園庭・室内遊び、絵本の読み聞かせ、手遊び、製作、行事なども行っています。

ぜひ 親子で遊びに来てくださいね。

利用時間 : 月～金 (土、日、祝祭日休) 9:00～16:00

子育ての心配ごとや困ったことなど、気軽にお話してください。いっしょに考えましょう。電話での相談も行っています。

専用電話 : 48-7749 9:00～17:00



子ども・子育て支援新制度って何？

「子ども・子育て支援新制度」が2015年4月から施行されました。「保育所の待機児をなくす」「質の高い保育」「幼稚園・保育園の一体化」を目指しての改革でしたが、保護者にはわかりづらいたくさんの種類の施設が存在し、市町村の責任が及ぶのは保育所のみとなりました。

新制度になり、既存の保育所や幼稚園が認定こども園に移行する所もありますが、伊東市の保育所・幼稚園とも認定こども園になるところは今のところありません。つくし保育園も今までの保育所として運営していきます。

新制度の施設

児童福祉法第24条1項

市町村が責任を持つ施設

- ・保育所

児童福祉法第24条1項

直接契約の施設

- ・認定こども園
- ・幼稚園 ※
- ・小規模保育事業
- ・家庭的保育事業
- ・事業所内保育事業
- ・居宅訪問型保育事業

新制度に入らない施設

- ・幼稚園 ※
- ・認可外施設

※幼稚園は、新制度に入る幼稚園と今まで通りの幼稚園とがあります。



伊豆の家さんと交流

初めて「伊豆の家」さんへ伺いました。行く前にどなたとどこか話していたのですが、やはりみんな緊張していました。

最初にあいさつをして、それから運動会に向けて取り組んでいた「よっちょれ」と「パイナップル体操」を踊り、歌「虹」「とんぼのめがね」も披露しました。その頃には少々緊張もほぐれてきました。「今度は運動会を見に来てください」と話し、おじいちゃん、おばあちゃんと握手してお別れしました。

おじいちゃん、おばあちゃんに喜んでもらえたかな？

これからも交流を続けていきますのでよろしくをお願いします。



寄付 ありがとうございます！

無認可共同保育所から「認可つくし保育園に！」と、取り組み始めてから3年以上が経ちました。これまでの間、多くの皆様のお力添えのおかげで、新保育園が出来上がりました。本当にありがとうございました。

施設の概要は以下のとおりです。

《建物構造》 木造平屋建て
 《敷地面積》 1246.59㎡
 《建築面積》 597.48㎡
 《延床面積》 590.95㎡

【建築工事費】 142,884,000円
 【設計・設備費】 19,000,000円
 総工事費 161,884,000円

皆様から頂いた寄付金

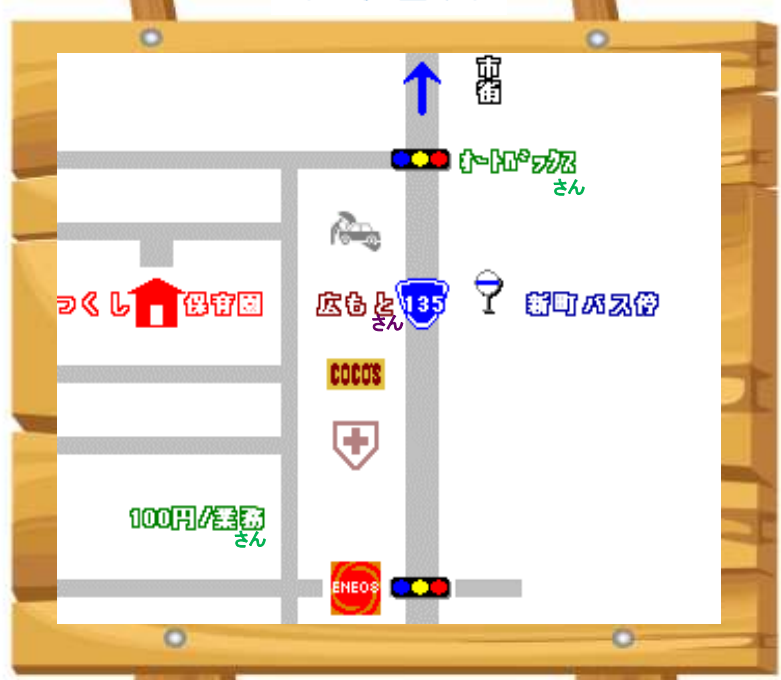
平成27年10月現在
 142名 8,501,917円
 その他、物品での寄付もたくさんありました。

【国庫補助金】 86,813,000円
 【借入金】 7,5071,000円
 161,884,000円

園長のつぶやき

新しい場所で、新しい園児たちと、保護者と職員が一つになり、つくし保育園の保育を築き始めて半年が過ぎました。春の遠足、おとまり保育、プール遊び、運動会など、あっという間でした。まだまだ始まったばかりですが、来年度の園児募集も終わり、希望者数も出ています。来年に向けての保育がもう動き出しています。時間に追われ、ともすると大事な事を見失ってしまいそうな毎日ですが、つくし保育園の歴史をつくっていく主人公の子どもたちの成長発達のため、できる限りの力を注がなくては、と改めて心に誓う今日この頃です。

アクセス



つくし保育園ホームページアドレス

<http://www.tsukushi-hoikuen.org/>



伊豆の家さんと交流

初めて「伊豆の家」さんへ伺いました。行く前にどんなところか話していたのですが、やはりみんな緊張していました。

最初にあいさつをして、それから運動会に向けて取り組んでいた「よっちょれ」と「パイナップル体操」を踊り、歌「虹」「とんぼのめがね」も披露しました。その頃には少々緊張もほぐれてきました。「今度は運動会を見に来てください」と話し、おじいちゃん、おばあちゃんと握手してお別れしました。

おじいちゃん、おばあちゃんに喜んでもらえたな？
これからも交流を続けていきますのでよろしくお願いします。



運動会のお礼

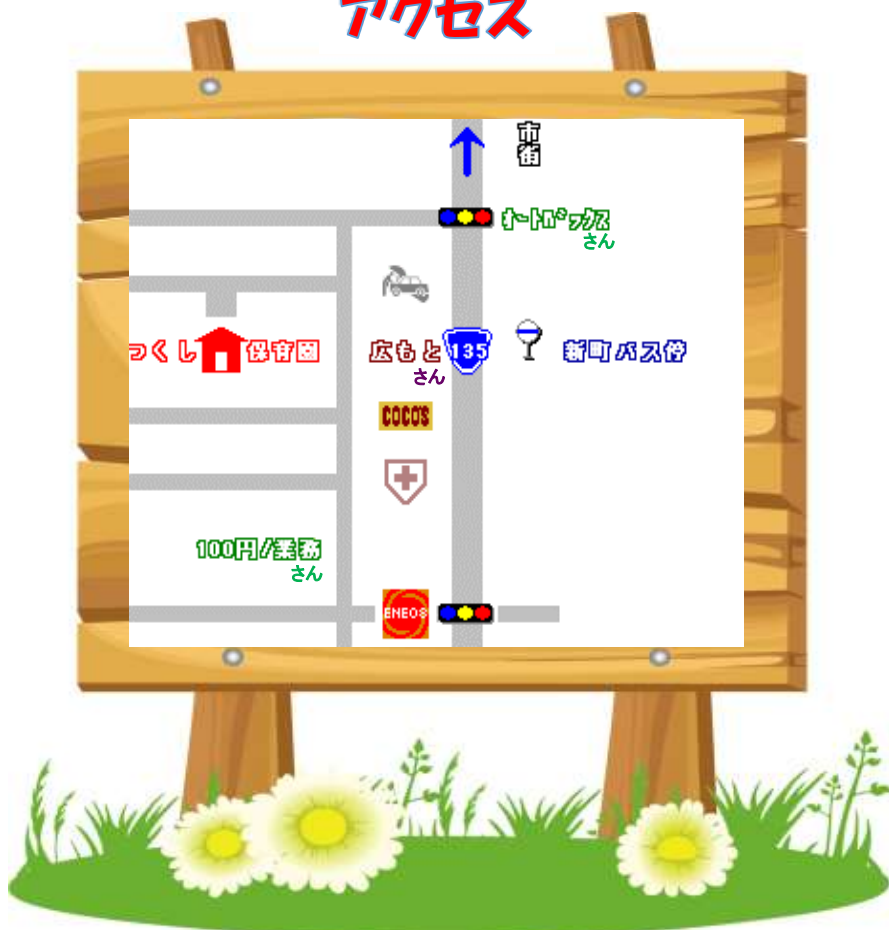
つくし保育園 初めての運動会も無事終わりました。「入園してからこれまでの園児の成長を見てもらう良い運動会だった」と、保護者やご家族の皆様、ご観覧いただきました皆様におほめの言葉をいただきました。

しかしながらご近所の皆様には、大きな音楽や声等で大変ご迷惑をおかけいたしましたことを心よりお詫び申し上げます。とともに、ご協力をありがとうございました。今後ともどうぞよろしくお願いいたします。

園長のつぶやき

新しい場所で、新しい園児たちと、保護者と職員が一つになり、つくし保育園の保育を築き始めて半年が過ぎました。春の遠足、おとまり保育、プール遊び、運動会など、あっという間でした。まだまだ始まったばかりですが、来年度の園児募集も終わり、希望者数も出ています。来年に向けての保育がもう動き出しています。時間に追われ、ともすると大事な事を見失ってしまいそうな毎日ですが、つくし保育園の歴史をつくっていく主人公の子どもたちの成長発達のため、できる限りの力を注がなくては、と改めて心に誓う今日この頃です。

アクセス



つくし保育園ホームページアドレス

<http://www.tsukushi-hoikuen.org/>



つくし保育園

